

14 espais protegits an

Greenpeace denuncia que a les Illes hi ha projectats 700 habitatges, cinc ports, un camp de golf i dos pàrquings que posen en risc aquests entorns, 7 d'ells a Mallorca

Text: **Laura Morral**

PALMA Greenpeace alerta que catorze Espais Naturals Protegits (ENP) de les Balears són amenaçats pel fet que "diàriament hi ha una regressió dels valors naturals d'aquests entorns". L'organització ecologista presentà ahir la novena edició de l'informe anual *Destrucció a tota costa*. Per primera vegada, s'ha analitzat l'estat de 233 espais litorals protegits, repartits en els més de 8.000 quilòmetres que configuren la costa de l'Estat.

El document posa de manifest que ni tan sols els ENP, suposadament emparats per la legislació, estan resguardats de la destrucció del litoral que ha imperat els darrers anys. Més de la meitat, un total de 120, pateixen algun tipus de perill provocat per l'urbanisme, la construcció d'infraestructures o la contaminació. L'estudi assenyala que a Balears hi ha projectats o en procés d'execució 700 habitatges, cinc ports, un camp de golf i dos aparcaments que suposen una amenaça directa per a aquests paratges naturals.

A tot això afegeix que a les Illes

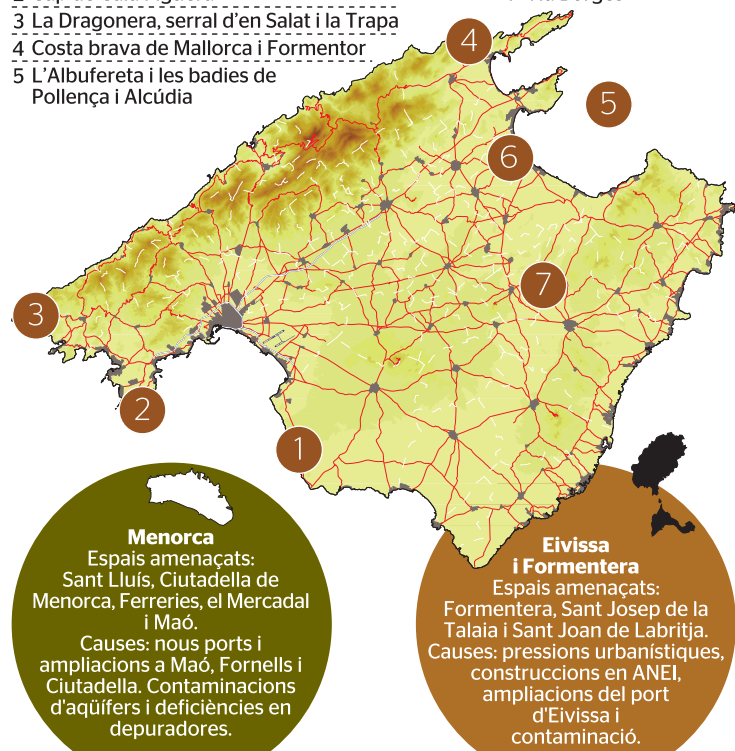
se cimenten 1,4 hectàrees de terra al dia. El Pla de carreteres de Mallorca preveu en una primera fase 73 actuacions, de les quals 24 afecten directament els ENP. Les amenaces directes a aquests espais protegits, segons l'informe, van des de l'afecció directa i indirecta per l'ampliació del dic del Botafoc al port d'Eivissa, que afecta l'ENP de ses Salines d'Eivissa i Formentera, fins a l'ampliació del Port Adriano a Calvià, que posa en perill els prats de posidònia que connecten amb l'entorn de Cala Figuera i dues reserves pesqueres. Així mateix, l'albufera de Muro també està sotmesa a una gran pressió urbanística.

La resta d'indrets són: la Xarraca (Eivissa); el Cap Enderrocat, la Dragonera, el serral d'en Salat, la Trapa, Formentor, les badies de Pollença i Alcúdia, Na Borges (Mallorca); la costa sud de Ciutadella i Cap Negre, Fornells, la Mola, Adadaia i l'albufera del Grau (Menorca). L'informe indica que el País Valencià, Andalusia i les Canàries estan al capdavant de les autonomies que "més menyspreu" tenen cap a aquests espais.

Espais protegits amenaçats a Balears

Mallorca

- 1 Cap Enderrocat-Cap Blanc
- 2 Cap de Cala Figuera
- 3 La Dragonera, serral d'en Salat i la Trapa
- 4 Costa brava de Mallorca i Formentor
- 5 L'Albufereta i les badies de Pollença i Alcúdia
- 6 L'Albufera de Mallorca
- 7 Na Borges



Menorca

Espais amenaçats: Sant Lluís, Ciutadella de Menorca, Ferreries, el Mercadal i Maó.

Causas: nous ports i ampliacions a Maó, Fornells i Ciutadella. Contaminacions d'aqüífers i deficiències en depuradores.

Eivissa i Formentera

Espais amenaçats: Formentera, Sant Josep de la Talaia i Sant Joan de Labritja.

Causas: pressions urbanístiques, construccions en ANEI, ampliacions del port d'Eivissa i contaminació.

màbb

1

Cap Enderrocat Vessaments i contaminació

El cap Enderrocat de Llucmajor és un paratge natural, un lloc d'importància comunitària i d'especial protecció per a les aus. En aquest entorn hi ha fins a 13 hàbitats que necessiten una conservació especial segons la UE. La seva principal amenaça és la contaminació per vessaments de fems.



2

Cala Figuera Ampliació del Port Adriano

Cala Figuera, a Calvià, és un entorn amb penya-segats coberts per una extensa vegetació de pins. Allà viu l'eriçó morú, una espècie en regressió. La zona, d'especial protecció per a les aus, perilla per l'ampliació del Port Adriano i l'enfonsament d'una fragata per construir-hi un escull.

3

La Dragonera Elevada corrupció urbanística

El Parc Natural de la Dragonera, a Andratx, és una zona costanera abrupta en què nien l'àguila pescadora, el falcó d'Elionor i el falcó pelegrí. L'elevada corrupció urbanística i la contaminació provocada pels vessaments que genera el port esportiu són la principal amenaça d'aquest entorn.



4

Formentor Construcció de més habitatges

La costa brava de Mallorca i Formentor, als municipis d'Escorca i Pollença, són àrees on s'alternen petites cales i penya-segats amb la presència de talps i llebres. És un entorn d'especial protecció per a les aus que perilla per l'urbanisme i la construcció d'habitatges, especialment a Formentor.

amenaçats



5

Badia de Pollença i Alcúdia Degradació de la Gola

Les reserves naturals de l'Albufereta i les badies de Pollença i Alcúdia són zones que alimenten l'àguila pescadora i el falcó pelegrí. Hi creix posidònia i bancs d'arena submergits. L'amenaça prové de l'abandonament de la zona humida de la Gola i la construcció d'un aparcament en aquest espai. •

6

L'Albufera Camp de golf de Son Bosc i depuradora

L'Albufera de Mallorca a Muro és la zona humida més gran de l'Arxipèlag i d'importància internacional, amb un ecosistema molt valuós. El paratge alterna platges, dunes i zones pantano-



ses amb nombroses aus. La seva amenaça és el camp de golf de Son Bosc i la contaminació de la depuradora. •

7

Na Borges Entorn amb pressió urbanística

El paratge natural de Na Borges, al municipi d'Artà, és un indret d'importància comunitària. L'entorn es caracteritza per l'abundància de garriga ben conservada i per les zones humides amb



dunes cobertes de boscos. En l'actualitat aquesta àrea està sotmesa a una elevada pressió urbanística. •



Miquel Nadal abandona, amb els seus, la seu d'UM a Palma en una imatge d'arxiu. Foto: M.A.C.

Els nadalistes s'exclouen de la nova direcció d'UM

Text: Q. Torres

PALMA El fins fa poc president d'Unió Mallorquina, Miquel Nadal, i els dos membres del seu sector que formen part de la gestora que ara dirigeix el partit, Cristina Cerdó i Antoni Moragues, no entraran en el futur consell polític de la formació –màxim òrgan entre congressos. Cerdó i Moragues tampoc no figuraran en la nova direcció elegida en el congrés extraordinari d'aquest cap de setmana. De fet, cap nadalista no serà ni a l'executiva ni al consell polític que surti del congrés.

Això decidiren ahir en una reunió, en la qual estaven convocats els 63 compromissaris triats a Palma per al pròxim congrés que són afins a Nadal i 12 compromissaris més no electes que li donen suport. Amb tot, també acordaren que votaran l'actual president transitori, Miquel Àngel Flaquer, perquè continuï presidint del partit.

Els 'nadalistes' justifiquen la decisió per les "constants ofenses" que ha rebut el seu líder, Miquel Nadal, d'una part de la direcció del partit. Aquestes anirien des del moviment per fer-lo

Els delegats de Nadal al congrés acorden no ser a l'executiva ni al consell polític, però votaran Flaquer

El detonant ha estat el "vet" a un nadalista en els òrgans de decisió després de diverses "ofenses"

dimitir de president a la presentació d'una candidatura que ells consideren "anti Nadal" per a l'elecció dels compromissaris de Palma. Tot i això, el detonant ha estat la resolució de mem-

bres de l'actual direcció de "vetar" l'entrada d'un nadalista al futur consell polític. Es tracta d'Enric Molina, un director general de l'Ajuntament de Palma que els munaristes consideren un "extern" al partit.

Tot plegat ha fet que els nadalistes optin per no situar cap dels aproximadament 17 membres que els pertocuen en el futur consell polític d'UM ni designar els dos membres de l'executiva que tenien assignats. Assaguen que continuaran fent feina per a UM a Palma i que en el congrés d'Artà donaran suport a Miquel Àngel Flaquer com a president. De fet, alguns d'ells l'han avalat perquè ho pugui ser.

La gestora que dirigeix Miquel Àngel Flaquer té previst reunir-se avui per valorar la situació i actuar per intentar reconduir-la. Si no convencen els nadalistes, intentaran situar gent de Ciutat amb trajectòria a UM en els òrgans de direcció. •

CREATIVITAT EN L'ESCASSETAT

Gerència d'Urbanisme

Ajuntament de Palma

www.palma.es

SEMINARI I DEBAT 9 de juliol. de 16.30 a 20.30 - Entrada lliure

VICENTE VERDÚ ponent i director de l'encontre (ESP)

INÉS SÁNCHEZ DE MADARIAGA (ESP)

PATRICK TACUSSEL (FR)

JUAN ANTONIO RAMÍREZ (ESP)

FRANCISCO MANGADO (ESP)

FUNDACIÓ PILAR I JOAN MIRÓ A MALLORCA
C/ JOAN DE SARIDAKIS, 29
07015 PALMA

TEL. +34 971 701420

www.arquitecturaysociedad.com

organitza:

FUNDACIÓN ARQUITECTURA Y SOCIEDAD